

有用信息

儿科重症监护病房(PICU), 46A号病房

地点: 1 Main Building, Level 4

电话: (65) 6772 5207/5459

儿科住院病房, 47号病房

地点: 1 Main Building, Level 4

电话: (65) 6772 3470/5470

病患服务中心4A

地点: 1 Main Building, Level 4

电话: (65) 6772 4681

开放时间: 星期一至星期五, 早上08:00-晚上08:00

周末和公共节假日, 早上09:00-下午06:00

复健医学科部门

地点: 1 Main Building, Level 1

电话: (65) 6772 5168

开放时间: 星期一至星期五: 早上08:00-下午05:00

星期六: 早上08:00-中午12:00

星期天和公共节假日不开放

国立大学医院 (NUH) Ronald McDonald House™ (RMH)

RMH是为在NUH接受治疗的重症儿童患者的家人准备的临时性“第二个家”。我们知道孩子住院时, 父母希望陪在他们身边。我们的RMH提供家庭式环境。在这里, 父母可以缓解陪护的焦虑和压力。医生护士和医院工作人员会照顾好您的孩子, 而RMH将照顾您。

网址: www.RMHC.org.sg

电话: (65) 6778 1934

拜访: NUH Main Building Level 4

地点



国立大学医院

5 Lower Kent Ridge Road, Singapore 119074

电话: 6779 5555 传真: 6779 5678

网址: www.nuh.com.sg

联络信息

新加坡国立大学心脏中心

国大医院主楼

营业时间: 早上08:30-下午06:00 (星期一至星期五)

周末和公共假期休息

网址: www.nuhcs.com.sg

如何前往国立大学医院

位于环线肯特岗(Kent Ridge)地铁站

乘坐地铁的访客可以在波那维斯达(Buona Vista)地铁换乘站换乘黄线, 两站后在肯特岗站下车。该地铁站有三个出入口。

A出口: 在地铁站出口即可看到新加坡国立大学心脏中心。

B出口: 沿着通往新加坡第一科学园的南波那维斯达路方向直走即可。

C出口: 在地铁站出口即可到达国大医院医疗中心。

本手册提供的信息仅供参考, 不能代替医生的医学建议。如果您对手术、健康或医疗情况存在任何疑问, 请向您的医生咨询。本手册提供的信息于付印日期(2014年5月)为准, 我们会根据情况变化及时调整。



每一天, 我们都在为有需要的患者提供经济援助, 资助开创性的研究以及培训专科医生, 希望能拯救更多的生命。您的捐款, 将可以给孩子更好的未来!

请献出爱心, 帮助我们继续拯救每一颗心脏!

欲知详情, 请浏览

www.nuhcs.com.sg/about-us/make-a-gift.html

儿科心脏手术 Paediatric Cardiac Surgery

National University
Heart Centre, Singapore
A member of the NUHS



In Collaboration With
National University
Hospital
NUH kids

请观赏新加坡国立大学心脏中心为患者和家属准备的YouTube教育录影



步骤一:
下载免费QR码
阅读器到您的智
能手机并扫描
QR码



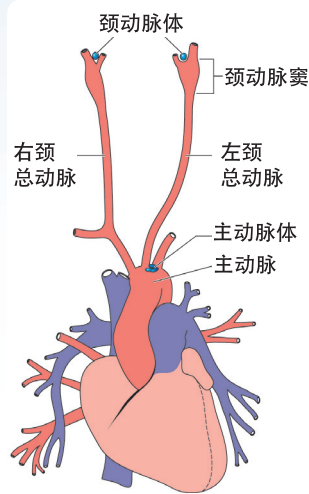
步骤二:
QR码便会立刻解码。您将
进入 [www.youtube.com/
user/NUHCS](http://www.youtube.com/user/NUHCS) 网页



扫描QR码

正常的心脏如何运作？

正常的心脏有四个腔。血液在全身循环，然后返回心脏的右上腔(右心房)。血液穿过三尖瓣进入右下腔(心室)。然后，穿过肺动脉瓣进入肺动脉，将血液供应给肺部的肺动脉。血液在肺部氧合，然后通过肺静脉返回左心房(左上腔)。血液穿过二尖瓣进入左下腔(心室)，随后从主动脉瓣泵出，进入主动脉，后者为全身供应氧合血液。



先天性心脏缺陷

先天性心脏缺陷是指出生时存在的心脏畸形，改变了心脏中正常的血流。先天性心脏缺陷分为很多类型，有毫无症状的简单缺陷，也有重度和致命症状的复杂缺陷，后者需要通过手术纠正。有时候，必须分阶段修复缺陷。这可能需要进行暂时分流手术以改变血流的方向，以便您的孩子在进行最终手术之前长得更加强壮。

有两种手术方式修复心脏缺陷：

a) 开放式心脏手术：

- 需打开胸腔进行手术。
- 需使用体外循环心肺机来氧化血液。

b) 闭合式心脏手术：

- 只须做小切口，不需打开胸腔进行手术。
- 不需使用体外循环心肺机来氧化血液。



手术治疗的益处超过手术带来的风险。主要风险包括事故死亡、神经系统异常、心律失常、肾功能不全、出血和感染。医生将与您讨论手术存在的风险和益处。

手术前

- 一旦被确诊，心脏科医生将与您讨论手术计划和安排。
- 手术前两周，常规血液和诊断性检查将在诊所进行。
- 患者通常在手术前一天住院。
- 儿科心脏病护士将与您在病房见面，帮助您办理您的孩子的入院手续，并带您参观儿科重症监护室(PICU)。

手术中

父母可以陪同孩子进入手术室(OT)。儿科麻醉师将通过注射或吸入式麻醉剂让孩子进入睡眠状态。一旦孩子入睡，父母必须离开OT。随后，麻醉师将插入呼吸管和各种滴注。手术时间取决于手术的复杂程度。

手术后

您的孩子将从手术室转入儿科重症监护室(PICU)。我们将为您的孩子使用镇静剂，并提供呼吸机支持。术后护理还包括心脏监测、静脉内输液、胸腔导气管和起搏导线护理、伤口护理和物理治疗。父母可在探病时间探视您的孩子，医生查房时间除外。护士将会通知您查房何时开始。在进出PICU，您必须使用提供的抗菌溶液洗手。如果您感到不适，需要带上口罩。病房每次最多只能接受两位探病者，而且不建议12岁以下的儿童进入病房。

转入病房护理是孩子康复过程中的必经阶段。父母应该意识到，当您的孩子从ICU转出时，情况已经大不相同。因为孩子的病情已经稳定，监测参数将变少。请放心，您的孩子得到的护理水平不会下降。

常见问题

我如何为孩子进行入院准备？

孩子需要知道他们将住在医院里，并且只能在手术恢复后才能回家。建议为您的孩子做好住院准备，并且根据他们理解能力和承受能力如实回答问题。您可以在孩子住院期间带上他们最喜爱的玩具。

住院时间有多长？

这将取决于手术的类型和性质。接受心脏手术的儿童通常住院一周左右。然而，婴儿和年龄较小的儿童可能需要更长时间。

我的孩子在手术后会感到疼痛吗？

手术后，您的孩子可能会有一定程度的疼痛。然而，可以通过止痛药加以控制。手术后，将立即为您的孩子使用镇痛药和轻度镇静剂。这些药物在孩子可以承受的范围逐渐停用。

手术的预期费用是多少？

手术费用取决于手术类型和住院时间。您可以从我们的儿科心脏病护士那里获得更多建议，或向我们的医务社工寻求经济援助。

我的孩子何时可以恢复正常活动？

大多数儿童可以在术后3-4周恢复正常活动，包括上学。

对于孩子的免疫接种，我需要注意什么？

您的孩子应该定期进行所有免疫和疫苗接种。